



Внимательно прочтите это руководство перед эксплуатацией изделия.  
Пожалуйста, следуйте всем указаниям данного руководства.  
**СОХРАНЯЙТЕ РУКОВОДСТВО В ТЕЧЕНИЕ ВСЕГО СРОКА ЭКСПЛУАТАЦИИ!**  
Обращайтесь с осторожностью.



# Инструкция по монтажу и эксплуатации механизма для раздвижной межкомнатной двери

максимальный вес полотна 80 кг  
ширина полотна до 1000 мм

Данный механизм предназначен для монтажа раздвижной межкомнатной двери  
в сухих или нормальных помещениях.

Механизм рассчитан на установку полотна весом не более 80 кг и  
шириной до 1000мм.

Монтаж возможен к потолку или к стене.

Декорирование механизма осуществляется с помощью декоративной планки  
из фанеры, МДФ, ДСП или подобных материалов.



Производитель оставляет за собой право внесения изменений в конструкцию  
и комплектацию изделия, не приводящих к ухудшению потребительских свойств  
и характеристик изделия без уведомления покупателя.



Внимательно прочтите это руководство перед эксплуатацией изделия.  
Пожалуйста, следуйте всем указаниям данного руководства.  
**СОХРАНЯЙТЕ РУКОВОДСТВО В ТЕЧЕНИЕ ВСЕГО СРОКА ЭКСПЛУАТАЦИИ!**  
Обращайтесь с осторожностью.



## Условия гарантии

Производитель и продавец гарантируют работоспособность изделия, а так же  
возможность его использования в соответствии с его назначением в течение  
гарантийного срока.

Производитель и продавец не несут гарантийных обязательств:

- при обнаружении дефектов, возникших в результате неквалифицированной  
установки или ремонта изделия неуполномоченными лицами;
- при разрушении пластиковых элементов и деталей изделия при выполнении  
монтажа;
- при нарушении правил эксплуатации изделия;
- при нарушении условий эксплуатации изделия;
- при несоблюдении правил транспортировки и перемещения;
- при повреждениях, вызванных использованием средств по уходу, содержащих  
агрессивные химические или абразивные вещества, не переназначенные для  
данного изделия;
- при повреждениях, выявленных в процессе и после монтажа изделия;
- при обычном износе любых деталей и элементов, вызванном нормальным  
использованием, при естественном старении и разрушении покрытия деталей;
- незначительные отклонения, не влияющие на качество, характеристики или  
работоспособность товара или его элементов;
- расходы, связанные с невозможностью использования, потерей времени,  
расходы на телефонную связь, транспортные расходы, потеря доходов и иные  
коммерческие потери;
- на устранение любых неисправностей, связанных с самостоятельными  
конструктивными изменениями в изделии;
- при повреждениях, вызванных стихийными бедствиями.

Затраты, понесенные при монтаже и демонтаже изделия в случае обнаружения  
повреждений после установки, а так же транспортные расходы по выезду  
мастера, ложатся на потребителя.



Производитель оставляет за собой право внесения изменений в конструкцию  
и комплектацию изделия, не приводящих к ухудшению потребительских свойств  
и характеристик изделия без уведомления покупателя.



## Транспортировка, перемещение и хранение изделия

1. Допускается транспортировка любым видом транспорта с предохранением груза от атмосферных осадков и механических повреждений в транспортных средствах согласно правилам перевозки грузов, действующих на каждом виде транспорта.
2. Обязательно надежное крепление в кузове транспортного средства, исключающее любое повреждение при его транспортировке.
3. Транспортирование изделия осуществляется только в неповрежденной заводской упаковке.
4. До монтажа изделие необходимо хранить в неповрежденной заводской упаковке, в сухом и проветриваемом помещении на расстоянии не менее 1 м от отопительных приборов.
5. Если изделие для монтажа доставлено из холодного помещения в теплое, то необходимо, чтобы оно приняло температуру окружающей среды.

## Требования по технике безопасности

1. Внимательно ознакомьтесь с требованиями настоящего руководства по эксплуатации.
2. Оберегайте изделие от ударов и механических повреждений.
3. Для исключения травмирования, перед началом эксплуатации убедитесь в правильности и надежности монтажа изделия в соответствии с требованиями руководства.
4. Не используйте изделие, если некоторые детали отсутствуют или сломаны.
5. Изделие предназначено для установки внутри жилых, сухих или нормальных помещений.
6. Установка изделия должна производиться квалифицированными специалистами.
7. Перед установкой изделия проверьте соответствие комплектности изделия.
8. **ВАЖНО!** Внимательно следуйте всем этапам сборки данного изделия, указанным в текущей инструкции.

## Дополнительно

Изделие в условиях монтажа и эксплуатации не выделяет в окружающую среду токсичных веществ и не оказывает, при непосредственном контакте, вредного влияния на организм человека.

## Установка изделия

1. Изделие предназначено для установки внутри жилых, сухих или нормальных помещений.
2. На момент монтажа изделия все строительные и ремонтно-монтажные работы в помещениях в строгом порядке должны быть завершены.
3. Перед установкой изделия проверьте соответствие комплектности изделия.
4. Если изделие для монтажа доставлено из холодного помещения в теплое, то необходимо, чтобы оно приняло температуру окружающей среды.
5. Установка изделия должна производиться квалифицированными специалистами.
6. При наличии любых защитных пленок и иных элементов упаковки - удалите их с изделия до начала установки.
7. При выполнении работ по установке изделия следуйте мерам предосторожности, обычно предпринимаемые при выполнении монтажных работ.
8. Крепежные метизы, предназначенные для крепления изделия к потолку, стенам и полу, не входят в заводскую комплектацию и приобретаются отдельно в зависимости от типа и материала потолка, стен и пола.
9. Вспомогательные материалы и монтажные инструменты, за исключением специальных, не входят в заводскую комплектацию и приобретаются отдельно.
10. **ВАЖНО!** Внимательно следуйте всем этапам сборки данного изделия, указанным в текущей инструкции.

## Условия эксплуатации и ухода за изделием

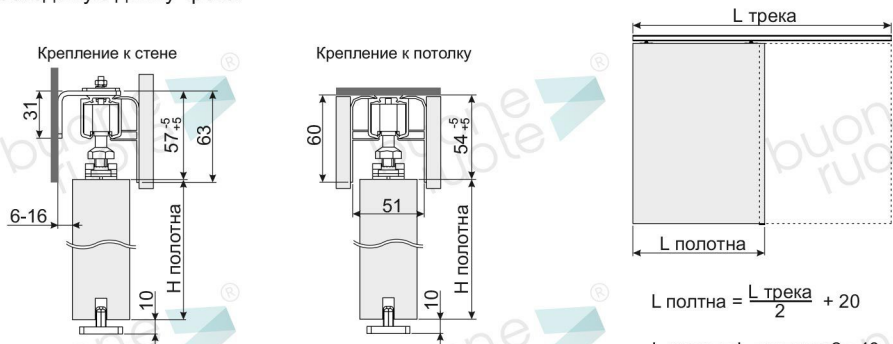
1. Изделие предназначено для эксплуатации внутри жилых, сухих или нормальных помещений.
2. Оберегайте изделие от ударов и механических повреждений.
3. Не используйте изделие, если некоторые детали отсутствуют или сломаны.
4. Во время эксплуатации избегайте резких и сильных воздействий на полотно.
5. Воздействие на дверное полотно должно быть только в направлении движения.
6. Воздействие на дверное полотно должно быть плавным и нормальным по усилию.
7. Запрещается нагружать дверное полотно навешиванием на него посторонних предметов.
8. Запрещается помещать внутрь трека любые предметы.
9. Регулярно, раз в 3-4 месяца, в течении всего срока эксплуатации, необходимо прочищать трек внутри от пыли, грязи и посторонних предметов с помощью специального ёршика, имеющегося в комплекте.

## Состав комплекта



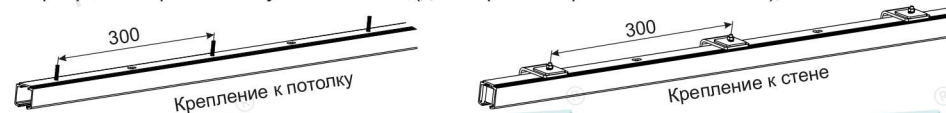
## Расчет размеров и расстояний.

С помощью приведенной ниже информации, можно рассчитать высоту установки трека на стене и необходимую длину трека.

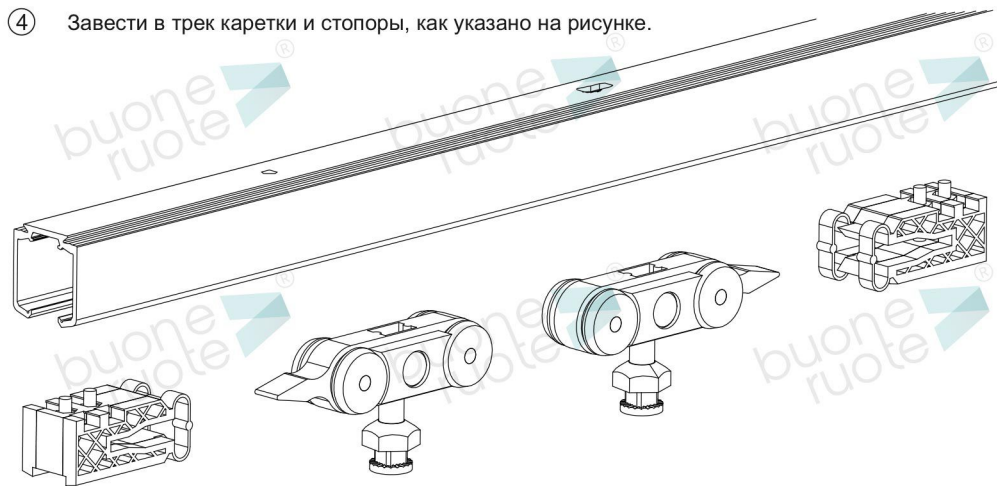


## Порядок монтажа системы

- 1 Рассчитать высоту крепления трека. Рассчитать необходимую длину трека. Отрезать трек в размер...
- 2 Просверлить в стене/потолке отверстия для крепления трека. При креплении трека на стенку/потолок точки крепления должны быть каждые 300 мм. Подготовить отверстия к креплению (вставить дюбели, ...). Прикрепить крепежные уголки к стене (для варианта крепления «к стене»).



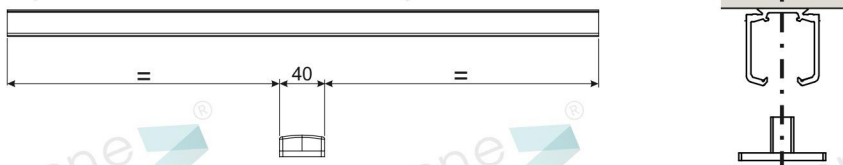
- 3 Прочистить трек внутри от опилок, песка и пыли. Трек должен быть чистым.
- 4 Завести в трек каретки и стопоры, как указано на рисунке.



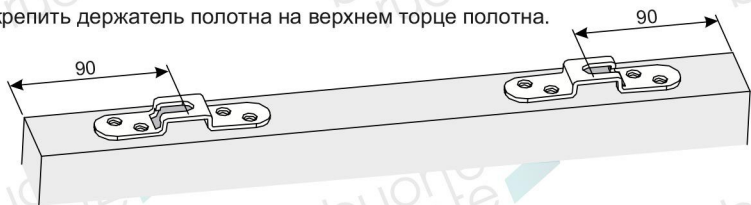
- 4 Стопоры зафиксировать по краям трека.
- 5 Закрепить трек на потолке или стене.

**ВАЖНО:** Трек должен быть установлен горизонтально, должен быть ровным и не иметь изгиба или не быть скрученными «винтом».

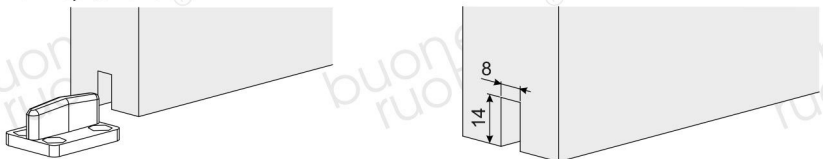
⑦ Закрепить нижнюю направляющую.



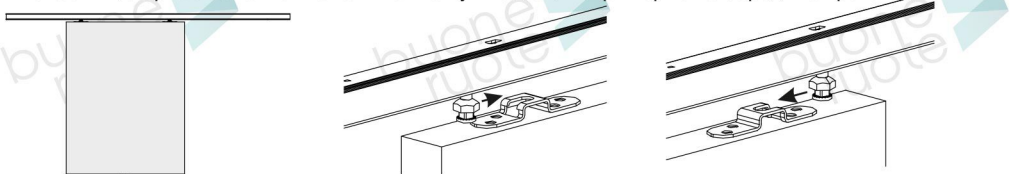
⑧ Закрепить держатель полотна на верхнем торце полотна.



⑨ Сделать (если это не сделано на заводе) паз под нижнюю направляющую в нижнем торце полотна.



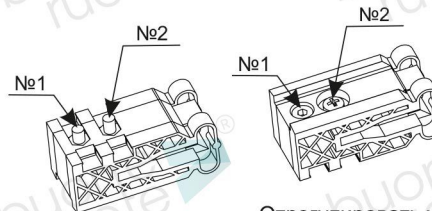
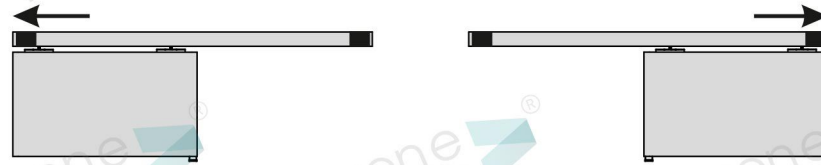
⑩ Навесить дверное полотно. Навешивание нужно делать примерно по середине трека.



⑪ Отрегулировать с помощью болта на каретках положение полотна относительно стен и по высоте. С помощью гаек зафиксировать положение полотна.



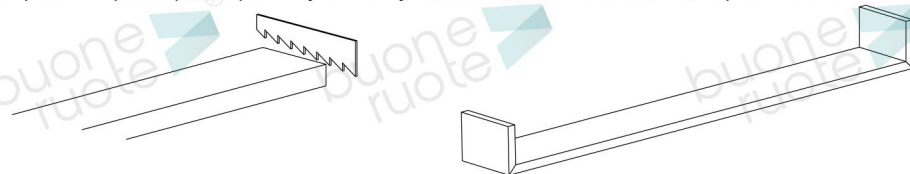
⑫ С помощью стопоров выставить правильные левую и правую границы движения полотна.



Фиксация осуществляется винтом №1 (⊖).  
Жесткость захвата регулируется винтом №2 (+).

Отрегулировать жесткость захвата стопором полотна.

⑬ Отрезать в размер декоративную планку. Сделать, если необходимо, торцевые элементы.



⑭ Прикрепить держатели к декоративной планке.



⑮ Установить декоративную планку.

Крепление к стене

Крепление к потолку

